

MagnorVinduet
Bedre får du ikke



MagnorTech Solskjerming

Veiledning for innsetting av vindu
med solskjerming

Rekkefølge for montering av solskjerming

1. Sjekk innhold i leveransen - 2 sider
2. Følg anvisning for montering av lekter 2 sider (1 for stående kledning og 1 for liggende kledning)
3. Installasjon av bunnbeslag , skinne og kasse – 1 side
4. Installasjon av innleggslist og utvendig sideskinne – 1 side
5. Programmer screen – egen veiledning.

Innhold i leveransen

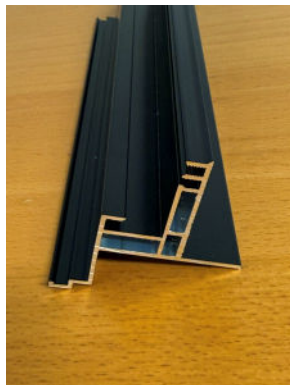
Sammen med hvert produkt mottar du

- 1 stk Toppkasse med motor, screen og 5m kabel
- Styring av screen, fjernkontroller eller Tahoma switch
- 1 stk Bunnbeslag om dette er bestilt, om dette ikke er bestilt følger det med bunndeksel til sideskinne
- 2 stk Høyre + venstre delt sideskinne
2 stk innvendig sideskinne og 2 stk utvendig sideskinne
 - 2 stk Innleggslist til sideskinne
 - 4 stk Plastpropper med tilhørende skruer, til toppen av sideskinne
 - Skruer til utvendig sideskinne

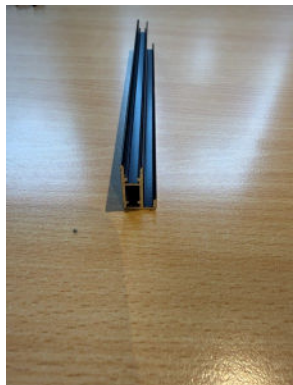
Innhold i leveransen



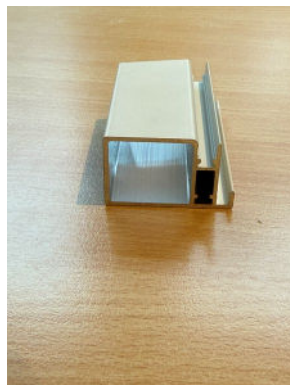
Toppkasse
Med 5m ledning
Duk og bunnskinne
til duk



Innvendig
Sideskinne
Kobles med beslagspor
På produkt



Utvendig
Sideskinne
Liggende kledning

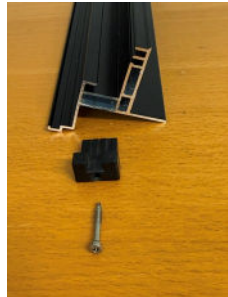


Utvendig
Sideskinne
Stående kledning



Innleggslist

Innhold i leveransen



Innvendig
Sideskinne
Plastpropp U-form
Som monteres
Før kasse settes på



Utvendig
Sideskinne
Med skruer



Utvendig Sideskinne
Med plastpropp L-form
Liggende kledning til venstre
Stående kledning til høyre



Bunndeksel
**Brukes dersom det
ikke er bestilt
bunnbeslag**



Deler og skruer som følger med hvert produkt



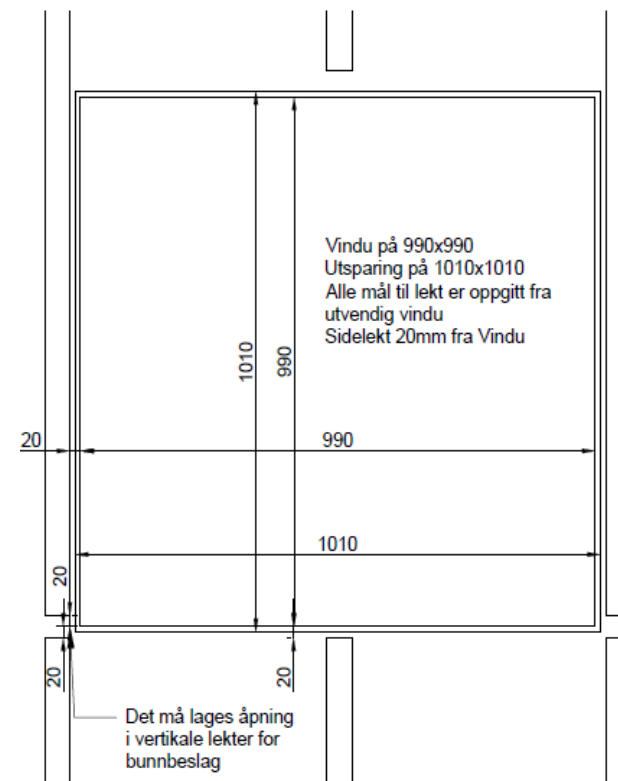
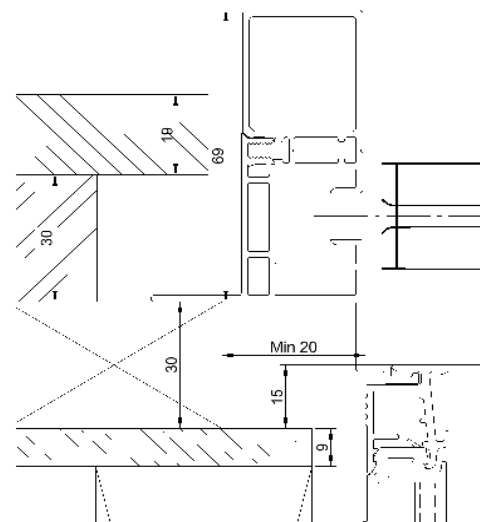
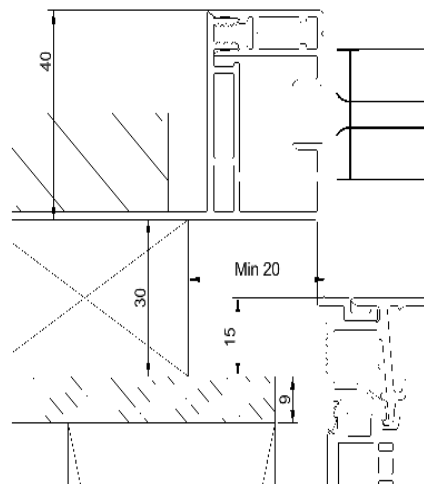
Propper til feste
på toppen av
sideskinner
Med skruer



Skruer til feste
av utvendig
sideskinne

Plassering av lekter med Liggende og Stående kledning

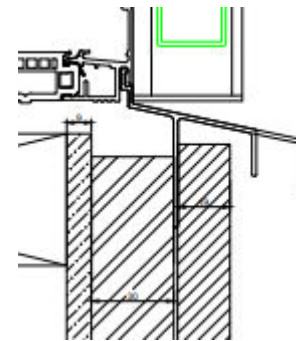
- Vindu/dør monteres iht til monteringsanvisning som følger produktet
- Uavhengig av liggende eller stående kledning, beslag skal alltid monteres på første lekt.
- Ved bruk av 30mm lekt skal produkt monteres 15mm (ikke mindre) utenfor GU plate
- Ved bruk av andre lektdimensjoner må produkt flyttes tilsvarende
- Lekting skal følge tegning, sidelekt 20mm fra ytterkant vindu, beslag under min. 20mm klaring og åpning sideveis
- Det tettes rundt vindu iht til NBI sine anbefalinger etter gjeldende regler.



Installasjon av bunnbeslag , skinne og kasse

Når vindu er installert, tettet og lektene er kommet på, kan innerste sideskinne, bunnbeslag og kasse med screen monteres.

1. Bunnbeslag monteres og festes, om det ikke er bestilt med bunnbeslag, skal det festes ett deksel under sideskinne.
2. Innvendige sideskinner settes på og festes, **den øverste kant av skinnen skal flukte med beslagsporet til produktet**
 1. Det er ulike metoder for å feste disse, det anbefales at det forborres ett hull i den delen som går mot lekt og deretter skrues de fast, for bunnbeslag er det nok med spiker. **Det er en fordel å vente med å feste skinnen til lekt i toppen, for å kunne justere litt når kassen settes på.**
3. **Monter plastpropp (U-form) med skruer på toppen av sideskinne**
4. Toppkassen med screen settes på plass i sideskinne. **La det være litt slakk på kabel bak kasse for senere mulighet til å ta ut motor.**
Om nødvendig (ved brede kasser) kan kassen festes med vinkelbeslag over kassen.
5. Når dette er på plass og montert, kan veggen gjøres helt ferdig med kledning og inndekning. Siste del av installasjon kan gjøres senere. Det må passes på slik at det er tilgang til kabel for tilkobling av strøm til motor



Installasjon av innleggslist og utvendig sideskinne

Siste del av montering kan gjøres etter at kledning er ferdig påmontert eller umiddelbart når kasse er kommet på

1. Innleggslist settes på plass, pass på at skumgummi deler kommer inn skjult i skinnen
2. Tre listen opp slik Zip delen av screen kommer inn i sporet.
3. Om screen er skjev i toppen og det er liten plass til innleggslist kan strøm kobles på og kjøre screen opp og ned for å justere dette slik at den passer
4. Utvendig sideskinne **med propp i toppen** settes på plass, pass her også på at skumgummi deler kommer inn i riktig spor skjult i skinnen.
5. Medfølgede skruer brukes for å feste utvendig sideskinne i forborrete hull.
6. Screen er klar for å testes og programmeres, **husk at det programmeres 1 og 1. Nr 1 før nr 2 kobles til.**

