

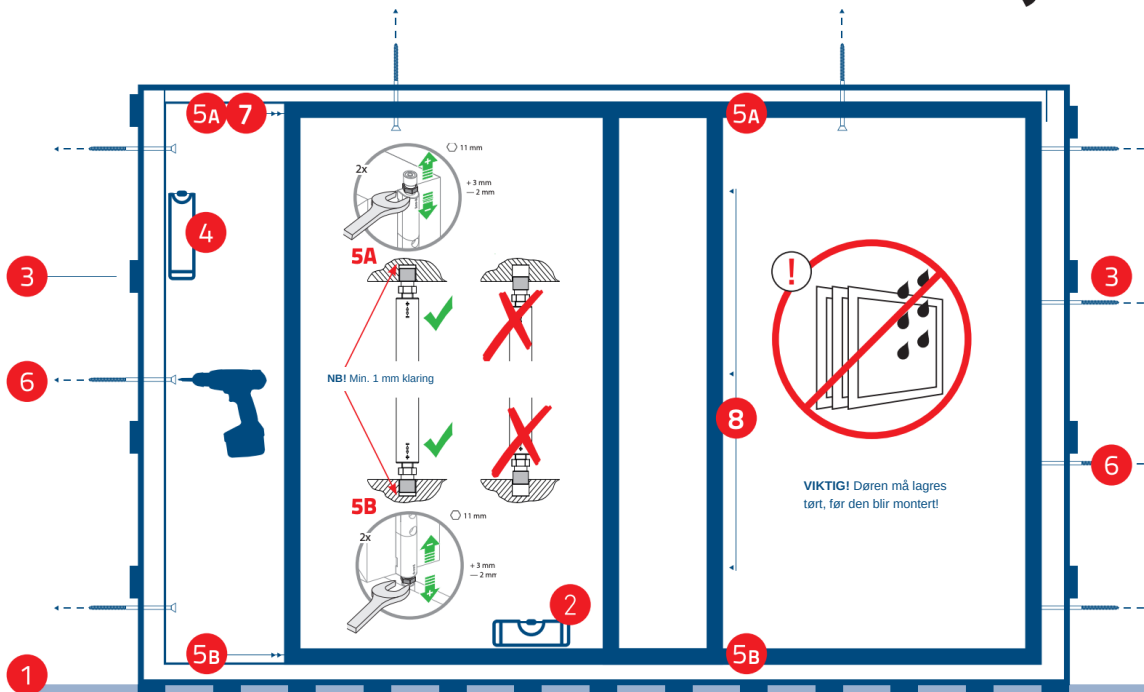
OBS! Garantien på Magnorproduktene gjelder kun når de er forskriftsmessig montert.

Vær oppmerksom på at tunge vinduer og dører kan skades ved feil løfting/ kraning/håndtering.

MagnorVinduet
Bedre får du ikke

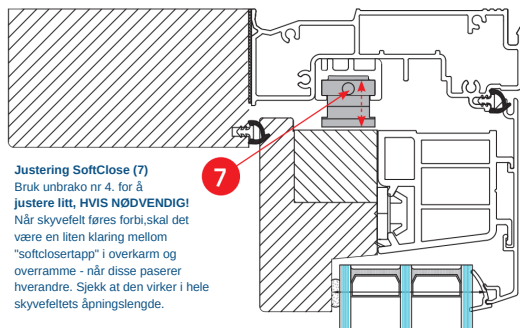
INNSETTING AV SKYVEDØR

Magnor Skyvedør er en unik konstruksjon - viktig at den monteres som anvist!



Monteres på jevnt underlag i water - eller på klosser med max. senteravstand på 20 cm.

Topp - SoftClose justering

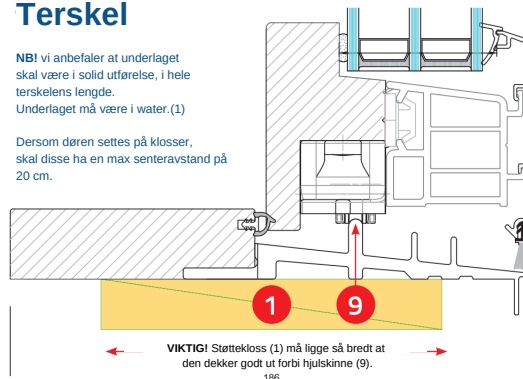


Justering SoftClose (7)
Bruk unbrako nr 4, for å justere litt, HVIS NØDVENDIG!
Når skyvefelt føres forbi, skal det være en liten klaring mellom "softclosertapp" i overkarm og overramme - når disse passerer hverandre. Sjekk at den virker i hele skyvefeltets åpningslengde.

Terskel

NB! vi anbefaler at underlaget skal være i solid utførelse, i hele terskelens lengde. Underlaget må være i water. (1)

Dersom døren settes på klosser, skal disse ha en max senteravstand på 20 cm.



VIKTIG! Støttekloss (1) må ligge så bredt at den dekker godt ut forbi hjulskinne (9).

1. Våre dører leveres med aluminium HC terskel og vi anbefaler at underlaget skal være i solid kompakt utførelse, i hele terskelens lengde. Underlaget må være i water. (1)

Dersom døren må settes på klosser, skal disse ha en max. senteravstand på 20 cm, med utgangspunkt i hjørnet. Klossene må gi god støtte under terskel og må ligge så bredt at den dekker ut forbi hjulskinne. (Se-Terskel og hjul)

2. Kontroller water! Det skal kontrolleres både inne på treet, og aller viktigst - på skinnen for hjulspor ute på aluminiumsdelen av terskelen.

3. Monter sideklosser.

4. Kontroller lodd. Sjekk at sideramme skyvefelt er parallellt med sidekarm, en enkel kontroll er at beslag i sideramme treffer likt på sluttstykke i sidekarm oppe og nede.

5. Juster 4 føringer (2 oppe og 2 nede) som beskrevet, slik at de ligger riktig i sporet oppe **A** og nede **B**. Sjekk at de virker i hele åpningsfeltets åpningslengde.

6. Fest side- og overkarm med medfølgende skruer. Det skal være 3 stk på låssiden og 4 stk på den andre siden, og 2 stk i overkarmen.

7. Sjekk og eventuelt juster Softcloser i overkarmen (unbrako nr 4). Når skyvefelt føres forbi, skal det være en liten klaring mellom softclosertapp i overkarm og overramme. Sjekk at den virker i hele skyvefeltets åpningslengde. (Se Topp-SoftClose)

8. Demontering av skyvefelt. Fjern dekklist på utsiden av skyvefeltet. (3 skruer under dekkpropper). Føringer i topp på begge sider (5A) skrues ut. (3 stk på hver side)

NB! Når siste føring taes ut, må døren holdes igjen. Døren kan da vippe ut og løftes opp. **NB!** Den **MÅ** settes på klosser for å ikke ødelegge glasslisten og føringer i bunn.

9. Montering skjer i motsatt rekkefølge. Før den løftes på plass må hjul låses i samme posisjon slik at alle hjul treffer skinnen. Hjul låses ved å trykke ned den ene siden, og de skal låses i posisjon mot innvendig side. (Se- Terskel og hjul).

Dette produktet er behandlet med impregnering: (Reg av Biocides Regulation 528/2012, PT8) GORI 356.

Produkter behandlet med GORI 356 inneholder biocider godkjent for produkttype 8.

Produkter behandlet med GORI 356 er beskyttet mot sopp som bryter ned eller mistarger tre.

Produkter behandlet med GORI 356 inneholder følgende biocider: Propiconazole, Tebuconazole, IPBC.

Produkter behandlet med GORI 356 inneholder følgende nanomaterialer:

Impregneringsmiddelet GORI 356 er produsert av: Teknos A/S Industrivej 19 DK-6580 Vamdrup Tel.: +45 76 93 94 00

Spesielle forholdsregler for produkter behandlet med GORI 356

For å verne organismer som lever i vann må behandlet virke ikke brukes nær vann (sjø, elver, bekker etc.). Treoverflaten må være behandlet med grundig beis eller maling. Vedlikeholdsmaling må utføres med jevne mellomrom.



H-vinduet Magnor As
2240 Magnor
13



magnorvinduet.no

Løfting og lossing

Se informasjon vedlagt med pakkeseddel

YE 2013-HVM CE-001/C-002/C-003/C-004/C-005
Referansenummer
Ytelseserklæringen
NS-EN 14353-1: 2006 + A1 2010

