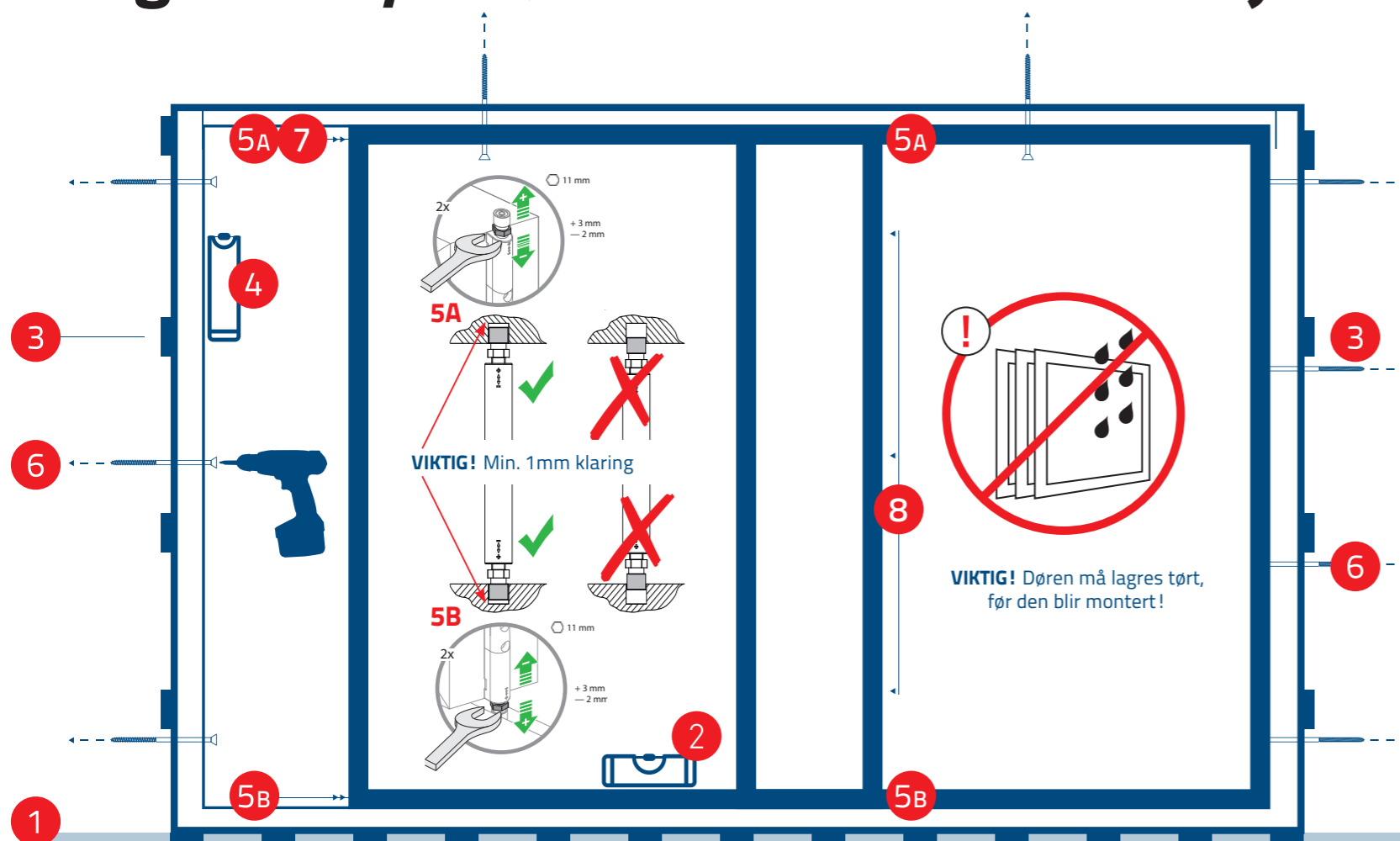


Magnor Skyvedør er en unik konstruksjon - viktig at den monteres som anvist!



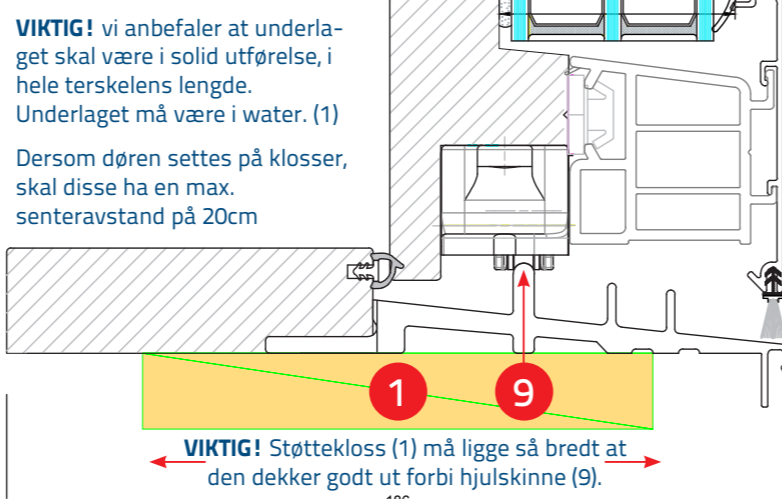
Monteres på jevnt underlag i water eller på klosser med max. senteravstand på 20 cm.

Topp - SoftClose justering



Justering SoftClose (7)
 Bruk unbrako nr. 4 for å justere litt, HVIS NØDVENDIG!
 Når skyvefelt føres forbi, skal det være en liten klaring mellom "softclosertapp" i overkarm og overramme - når disse passerer hverandre. Sjekk at den virker i hele skyvefeltets åpningslengde.

Terskel



VIKTIG! vi anbefaler at underlaget skal være i solid utførelse, i hele terskelens lengde. Underlaget må være i water. (1)
 Dersom døren settes på klosser, skal disse ha en max. senteravstand på 20cm

1. Våre dører leveres med aluminium HC terskel og er avhengig av at underlaget er i solid kompakt utførelse, i hele terskelens lengde. Underlaget må være i water. (1)

Dersom døren må settes på klosser, skal disse ha en max. senteravstand på 20cm, med utgangspunkt i hjørnet. Klossene må gi god støtte under terskel og må ligge så bredt at den dekker ut forbi hjulskinne. (Se - Terskel og hjul)

2. Kontroller vater! Det skal kontrolleres både inne på treet, og aller viktigst - på skinnen for hjulspor ute på aluminiumdelen av terskelen.
NB! Overkarm skal også være i vater.

3. Monter sideklosser.

4. Kontroller lodd. Sjekk at sideramme skyvefelt er parallelt med sidekarm, en enkel kontroll er at beslag i sideramme treffer likt på sluttstykke i sidekarm oppe og nede.

5. Juster 4 føringer (2 oppe og 2 nede) som beskrevet, slik at de ligger riktig i sporet oppe **A** og nede **B**. Sjekk at de virker i hele skyvefeltets åpningslengde.

6. Fest side- og overkarm med medfølgende skruer.

7. Sjekk og eventuelt juster Softcloser i overkarmen. (unbrako nr 4) Når skyvefelt føres forbi, skal det være en liten klaring mellom softclosertapp i overkarm og overramme. Sjekk at den virker i hele skyvefeltets åpningslengde. (Se Topp - SoftClose)

8. Demontering av skyvefelt.
 Fjern dekklist på utsiden/bakkant av skyvefeltet. (3 skruer under dekkpropper).
 Føringer i topp på begge sider (5A) skrues ut. (3 stk på hver side)
NB! Når siste føring taes ut, må døren holdes igjen.
Døren kan da vippe ut og løftes opp.
NB! Den **MÅ** settes på klosser for å ikke ødelegge glasslisten og føringer i bunn.

9. Montering skjer i motsatt rekkefølge. Før den løftes på plass må hjul låses i samme posisjon slik at alle hjul treffer skinne. Hjul låses ved trykke ned den ene siden, og de skal låses i posisjon mot innvendig side. (Se - Terskel og hjul)

MagnorVinduet er et kvalitetsprodukt

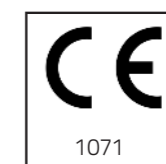
Rett montering er en forutsetning for produktenes funksjon og tetthet.

Det må ikke skrues eller poppnagles i aluminium eller kompositt.

Feilmontering kan medføre betydelige merkostnader for ansvarlig montør.

Løfting og lossing

Se informasjon vedlagt med pakksedel. Ved eventuelle skader kan dette bes dokumentert gjort riktig.



H-vinduet Magnor As
 2240 Magnor
 13

YE 2013-HVM CE-001/C-002/C-003/C-004/C-005
 Referansenummer ytelseserklæringen NS-EN 14351-1: 2006 + A1 2010
 Bygget som referansevinde type tindu for bruk i yttervegg på bygninger.



magnorvinduet.no